

# LA REVUE DE PRESSE

## 2020

# VINCENT

---



# NOVEMBRE 2020

**137** MECANISATION FORESTIERE

---

**142** MONITEUR MATÉRIELS

---

**144** BTP MATÉRIELS

---

**146** CARROSSERIE

---

**148** TOUS LES VÉHICULES UTILITAIRES

---

**150** MILLES PATTES

---

**168** RECYCLAGE RÉCUPÉRATION

---



## NOS INSERTIONS DANS CE NUMÉRO

**PALFINGER**

### SERVICES ET TECHNOLOGIES POUR RELEVER VOS DÉFIS

Des matériels fiables, des innovations adaptées à vos besoins, un service performant. Le réseau Palfinger est mobilisé à 100% pour vous aider à concrétiser vos projets !

**LIFETIME EXCELLENCE**

**IVECO**

**PALFINGER.FR**

# ILS PARLENT DE NOUS...



## Moteur Tier 5 et nouvelle transmission pour le HSM 805HD

Un Hsm 805 a toute épreuve ? C'est ce que promet la version Hb, comme Heavy Duty. Avec le bénéfice du moteur Volvo Penta dans sa version Tier V et d'une nouvelle transmission TwinPowerDrive, le skiddeur compact du constructeur allemand gagne en puissance. Nous sommes allés le constater chez Sébastien Houver, jeune débardeur mosellan qui a choisi de s'équiper d'un Hsm 805Hd toutes options.

### 3 SKIDDEURS HSM EN 4 ANS

Récemment installé comme bûcheron-débardeur à Alsting, en Moselle, Sébastien Houver est véritablement ce que l'on appelle un autodidacte. Au sortir des études, le jeune homme n'était a priori pas destiné à officier en forêt. Il a en effet commencé sa carrière professionnelle en travaillant comme conducteur de travaux pour un gros groupe de Btp. Mais déjà, explique-t-il, il avait un ami bûcheron avec lequel il « bricolait » un peu pendant son temps libre. C'est une autre connaissance, un Allemand, Alsting, qui quelque temps plus tard l'a initié à la grimpe. C'est ainsi qu'il y a cinq ans, Sébastien a commencé à effectuer quelques travaux d'élagage. Allant d'opportunité en opportunité, ce fut la rencontre avec un marchand de bois qui ensuite lui ouvrit la voie vers l'exploitation forestière en lui proposant quelques parcelles à couper. Le pas était franchi, Sébastien commença à bûcheronner, dans un premier temps sous la houlette d'un confrère devenu depuis formateur à Mirecourt. Une personne dotée d'un grand sens de la pédagogie, selon le jeune homme. Logiquement,

des besoins en débardage se firent rapidement sentir dans sa clientèle naissante. Conscient du fait qu'offrir une prestation globale d'abattage et de débardage présentait un réel avantage concurrentiel, il entreprit de commencer à s'équiper avec, pour se lancer, l'acquisition d'un Mb Track d'occasion. Restant cependant prudent, il n'avait pas encore lâché son emploi de conducteur de travaux et exerçait ce qui allait devenir son nouveau métier en parallèle. Avant de démissionner définitivement, Sébastien prit même la précaution de s'accorder un congé sans solde « pour voir ». Ayant utilisé le Mb Track pendant un an, l'aventure avec Hsm débuta avec un premier 805 acheté en Allemagne, un modèle à châssis court de 2007 de couleur rouge, se souvient-il. C'est à cette époque que son frère, Maxime, est venu le rejoindre dans sa nouvelle activité. Ce dernier, double actif également, conserve encore aujourd'hui son ancien métier de motion designer, que l'on pourrait traduire par graphiste spécialiste des nouvelles technologies. Rien à voir là encore. Mais, lui aussi semble avoir succombé à l'appel de la forêt puisqu'il travaille dans l'exploitation à plein temps pendant toute la saison de débardage à piloter un skiddeur, et à mi-temps seulement

en hiver. C'est ainsi que les deux frères structurèrent définitivement leur entreprise qu'ils nommèrent Hms, comme Houver Maxime et Sébastien, tout simplement. L'arrivée de Maxime eut pour effet de dynamiser le commerce et les deux associés se mirent à travailler régulièrement avec des bûcherons en sous-traitance. Une seconde machine, un Hsm 805 d'occasion à nouveau, intégra alors

Une cabine panoramique spacieuse et confortable



la structure, Sébastien et Maxime débardant de concert derrière les ouvriers forestiers. À la faveur du départ à la retraite d'un confrère du voisinage, ils purent reprendre son équipe de bûcherons, conscients d'avoir la chance de disposer d'une équipe stable face à la pénurie de main-d'œuvre. Une stabilité qui leur permit aussi de proposer régulièrement leurs prestations à l'Onf pour qui ils interviennent désormais régulièrement depuis maintenant deux ans. La structure consolidée, l'entreprise décida enfin de réinvestir pour remplacer le premier 805, renouvelant sa confiance au constructeur allemand et optant, cette fois-ci pour un Hsm 805 Hd neuf, de dernière génération avec des options de confort et de puissance encore inédites pour nos deux néo forestiers. Quatre machines en 4 ans, dont trois skiddeurs Hsm. Qui dit mieux ?

### PUISSANCE ET STABILITÉ AU RENDEZ-VOUS

Pour cette nouvelle machine, la première achetée neuve donc, Sébastien n'a en effet pas vraiment lésiné sur les options. À commencer par la motorisation. Si le 805 conserve un moteur 4 cylindres, celui-ci est passé d'un Iveco à un Volvo Penta proposant 175 ch de série. En la matière, notre jeune débardeur a choisi d'opter pour la version en 238 ch de ce même moteur, livré désormais à la norme Stage V. Surtout, cette machine dispose de la nouvelle transmission TwinPowerDrive Dana Spicer/Rexroth avec 4 plages de vitesses continues qui autorise le passage des gammes sous charge. Autrement dit, il n'est plus nécessaire de s'arrêter pour changer de rapport, la transmission permettant de travailler en continu de 0 km/h à la vitesse maximum. Une évolution que Sébastien trouve vraiment pertinente en cela qu'elle apporte davantage



La nouvelle transmission autorise le passage des gammes en roulant

de souplesse au travail et pour la conduite. Il explique utiliser les deux premiers rapports au travail dans la parcelle, passant en 3ème sur piste à la traîne puis en 4ème à vide. En outre, la possibilité de changer de gamme en roulant permet de bénéficier pleinement de la retenue et de la souplesse proposées par l'entraînement hydrostatique. La version Hd, comme Heavy Duty, propose globalement un tracteur plus musclé. Au niveau moteur comme on vient de l'évoquer, mais également en ce qui concerne les essieux. Surdimensionnés, les ponts Naf Hd-37 sont ceux qui équipent le 6 cylindres Hsm 904. Ils permettent le montage d'une grue de puissance supérieure. Car, posséder deux Hsm 805 ne veut pas forcément dire disposer de deux skiddeurs identiques. Grâce à un concept élaboré de modularité et un jeu d'options plutôt étoffé, le constructeur allemand offre la possibilité de personnaliser les machines, de la motorisation jusqu'à l'équipement. Ainsi, l'ancien 805 que Sébastien a conservé est équipé

d'une grue de 9,60 m de portée et d'un Kiemmbank. Son emploi est désormais réservé en priorité au débardage du bois d'industrie avec la possibilité d'aller chercher 80% des bois à partir des cloisonnements, sans abîmer la régénération naturelle. L'utilisation du nouveau 805Hd, avec une grue plus forte, une Epsilon S120 d'une portée de 7,20 m est, elle, privilégiée pour sortir le bois d'œuvre et plus généralement les gros bois. Dans la région, les cloisonnements sont en général espacés de 24 m avec la présence de sous-étages. Pour débusquer les grumes qui se trouvent hors de portée de grue, le jeune débardeur pourra compter sur son double treuil placé sous le pied de grue, une position qui protège aussi bien le matériel que les câbles. Alors qu'il disposait, sur son autre machine, d'un double treuil Adler 2 x 10 t, il a pris le parti de muscler, là encore, la puissance de cet équipement : « le 10 t me paraissait un peu limite dans les pentes, nombreuses sur le secteur de Bitche », explique-t-il pour justifier son choix de passer sur un 2 x 16 t à entraînement par moteur hydraulique monté en deux bobines de câble de 200 m et 13 mm de diamètre. La présence d'une radiocommande intégrale Hbc complète judicieusement l'équipement, en cela qu'elle évite à l'opérateur de remonter systématiquement dans sa cabine lorsqu'un arbre gêne le débusquage des grumes, par exemple. En l'occurrence, ce jour-là en Forêt communale de Sarreguemines, le terrain est plutôt plat, sans difficulté particulière si ce n'est de bien veiller à ne pas endommager les superbes hêtres qui jalonnent la parcelle. Sébastien débarde avec précision, prenant garde à ne pas trop manœuvrer sur ces sols fragiles. Aux commandes de son skiddeur, il sait

apprécier les évolutions apportées par le constructeur à son modèle compact. A ce niveau, le poste de conduite n'est pas en reste. La nouvelle cabine panoramique Hsm constitue pour lui un confort inédit et bienvenu. Vision panoramique, siège pneumatique tout confort avec rotation électrique et une bien meilleure insonorisation rendent ses journées moins pénibles. Le châssis long, qui rallonge l'empattement de 25 cm et devient progressivement la norme, présente une bien meilleure stabilité, notamment à la traîne : « Je ne lève plus jamais les roues avant », constate Sébastien avec le souci permanent de travailler délicatement



L'oscillation centrale permet de contenir la largeur à 2,77 m en pneus 28L26



Le skiddeur emmène de belles trains sans trop forcer

## ILS PARLENT DE NOUS...



**Le nouveau moteur Tier V et son filtre à particules trouvent bien leur place sous le capot**

ce milieu naturel fragile. Et la rentabilité semble au rendez-vous grâce à la force de la grue, la grosse capacité du grappin Fg57X et des chaînes de belle capacité. Sur ce chantier, limité par la configuration resserée de la parcelle, il embarque à chaque tour 10 à 15 bois de tailles moyennes, entre 0,4 et 0,5 m<sup>3</sup> ce qui n'est pas excessif. Mais, il lui est arrivé de monter jusqu'à 13 m<sup>3</sup>, sans jamais rencontrer de problème de traction poussive.

**UN 4 CYLINDRES QUI A DU COFFRE**

Alors que de nombreux débardeurs s'interrogent toujours sur la pertinence du choix d'un moteur 4 cylindres par rapport à un 6 cylindres, ce Hsm 805Hd semble rarement se retrouver en limite de puissance, en tout cas selon son propriétaire. Pour Guillaume Oberlé, dont la société Oberlé Forest Equip est l'importateur historique d'Hsm en France, cela n'a rien d'étonnant. Selon lui, la génération actuelle des skiddeurs Hsm 805 présente des capacités équivalentes au modèle 904 d'il y a une dizaine d'années. La machine a certes pris de l'embonpoint, mais le moteur de 238 ch et l'efficacité de la nouvelle transmission font plus que compenser cette évolution commune à toutes les machines modernes. Pour Sébastien, cela ne fait aucun doute : « Le Volvo penta tourne rond, par rapport à l'iveco de 140 ch, le changement est radical », juge-t-il sans hésiter. En tout état de cause, il est vrai qu'avec l'évolution à la hausse des gabarits de machines, les débardeurs doivent aujourd'hui choisir entre une machine qui reste relativement compacte en motorisation 4 cylindres, ou accepter de passer sur plus gros pour bénéficier d'un 6 cylindres. Chaussé en pneus Nokian Logger King Ls 28L26, le Hsm 805Hd conserve notamment une largeur acceptable de 2,77 m grâce, entre autres, à l'oscillation centrale. En tout cas, ce nouveau skiddeur semble s'inscrire parfaitement dans le schéma de développement de l'exploitation familiale Hsm qui se donne ainsi la possibilité de mettre la bonne machine sur le bon chantier. Pour plus de polyvalence, la présence d'une attache rapide en bout de flèche de grue permet de monter rapidement un grappin scieur Gierkink Gmt 35 pour abattre les petits bois, et de l'interchanger avec l'autre 805. La possibilité d'atteler une remorque forestière skiddeur permet également de sortir occasionnellement des bois courts. Quant à la consommation, Sébastien arrive à travailler deux jours avec un plein de 175 l ce qui paraît fort raisonnable.

Ce qu'il y a finalement de remarquable dans le parcours de Sébastien Houver, c'est qu'il a su embrasser son nouveau métier de forestier tout en suivant un parcours original. Se formant au gré des rencontres auprès de professionnels, sans jamais passer par un cursus plus académique. Auprès d'eux, il a su acquérir les techniques et bonnes pratiques nécessaires à sa nouvelle activité, tout en gardant une rationalité et une analyse économique qu'il possédait probablement déjà auparavant. Reprenant tout ce qui lui semble pertinent, il ne se laisse pas non plus entraver par des pratiques qui relèveraient plus de l'habitude ou de la tradition. La passion du travail en forêt semble, elle, bien l'avoir conquis et ses choix sont dictés par une cohérence qui laisse à penser qu'il n'est pas encore au bout de son aventure en matière de développement. Une démarche louable que l'on ne peut qu'encourager en lui souhaitant bonne chance dans une période, il est vrai, où de nombreux aléas devront être surmontés.

V.N. ■



**Une grue forte et un grappin capacitif**

### DOSSIER



#### PALFINGER

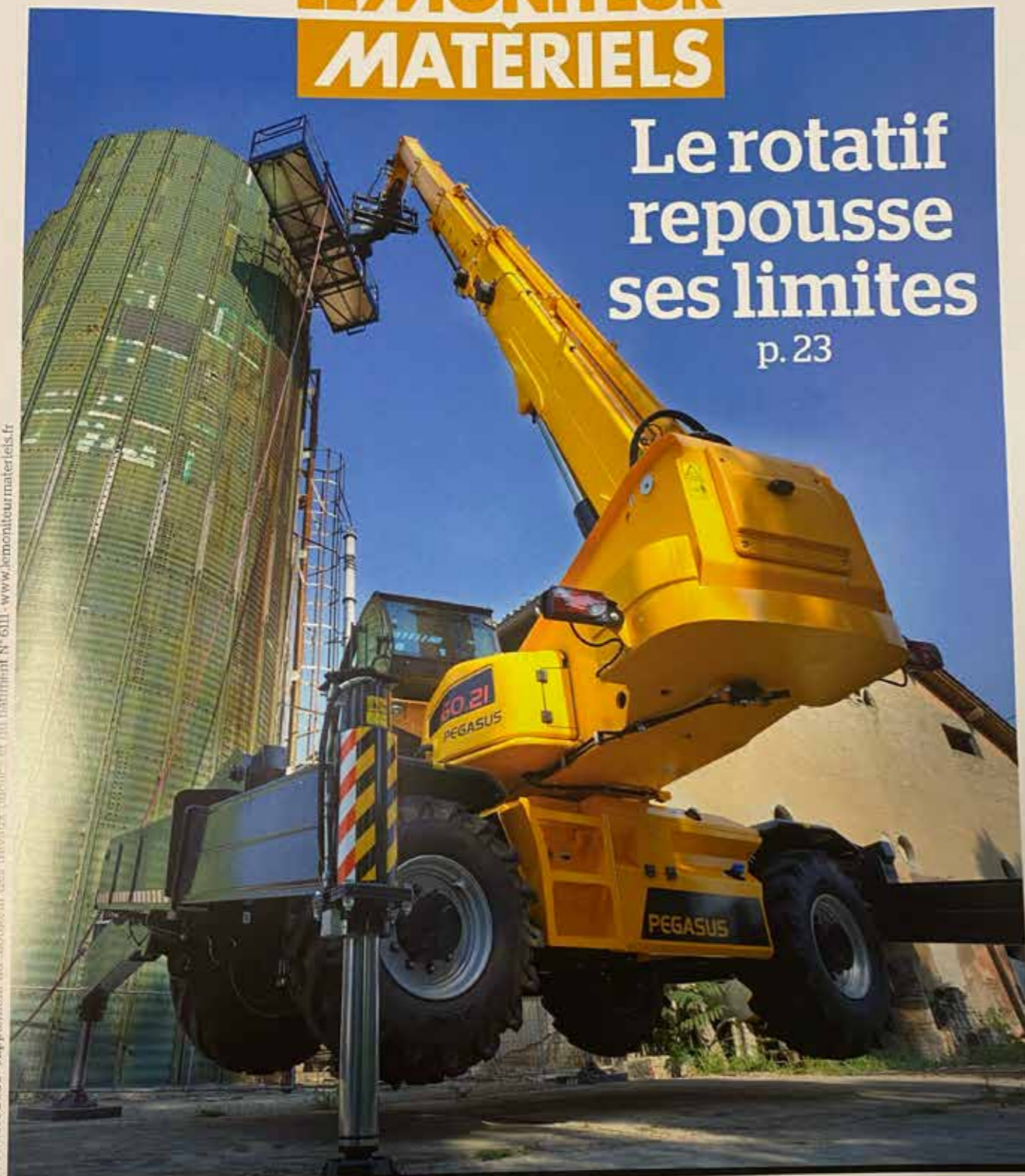
Depuis 2015, Palfinger France, qui fait partie du groupe Vincent, propose une gamme de nacelles produites par Palfinger Platforms Italy, qui compte 3 usines de production et dont le siège se trouve à Modène, dans la région d'Émilie-Romagne.

La gamme se compose de nacelles articulées et télescopiques (de 13 à 28 m de hauteur) sur porteur de 3,5 t à 7 t et de nacelles sur chenilles, de 15 à 25 m de hauteur. Cette gamme polyvalente à encombrement restreint, la série Tracked, s'adapte à toutes les situations de travail en hauteur. Elle a été spécialement développée pour les environnements où une plateforme élévatrice traditionnelle montée sur camion a du mal à accéder : terrains accidentés ou escarpés comme dans les chantiers de construction ou dans les parcs et jardins. Les hauteurs de travail disponibles vont de 14,90 m à 24,90 m pour le modèle P250A1tk. Ce dernier reste très compact grâce à un train de chenilles extensible et relevable. Il offre pourtant une portée latérale de 12,90 m, avec l'option rotation du panier, assurée par un double télescope pour un travail en sécurité avec un panier en aluminium de 1,40 x 0,70 m pour deux opérateurs supportant jusqu'à 220 kg. Le bras principal propose un angle de 0° + 80° et une faculté de rotation à 360°. Entraînée par un moteur essence de 14 ch, en condition de transport et de déplacement la machine n'excède pas les 2 m de haut et 1,4 m de large au niveau du panier, 1 m pour les chenilles. Son poids propre est de 4.100 kg. De nombreuses options sont proposées pour compléter l'équipement, comme un panier pour une personne seule, une pompe électrique, un attelage pour remorque, un moteur diesel, des chenilles non marquantes, une radiocommande, la rotation du panier, etc.

# LE MONITEUR MATÉRIELS

## Le rotatif repousse ses limites

p. 23



13 novembre 2020 - supplément du Moniteur des Travaux Publics et du Bâtiment N° 611 - www.leromonteurmateriels.fr

**ENQUÊTE**  
**Les batteries  
livrent  
leurs secrets** p. 8

**INTERVIEW**  
**Avec Alexandre  
Marchetta,  
de Mecalac** p. 10

**REPORTAGE**  
**Derrière les  
portes du QG  
d'Haulotte** p. 73

## NOS INSERTIONS DANS CE NUMÉRO

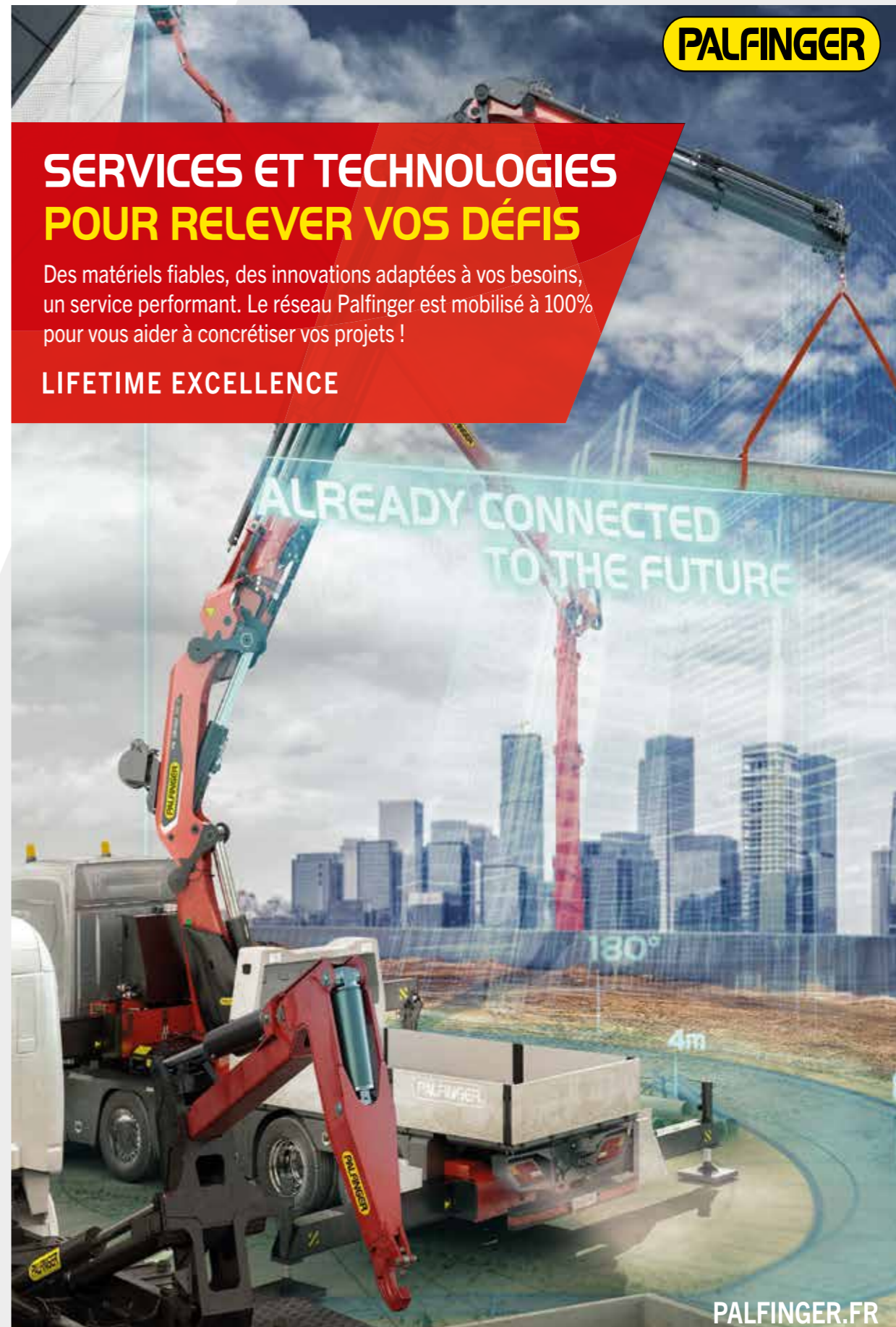
**PALFINGER**

### SERVICES ET TECHNOLOGIES POUR RELEVER VOS DÉFIS

Des matériels fiables, des innovations adaptées à vos besoins, un service performant. Le réseau Palfinger est mobilisé à 100% pour vous aider à concrétiser vos projets !

LIFETIME EXCELLENCE

ALREADY CONNECTED  
TO THE FUTURE



PALFINGER.FR



## NOS INSERTIONS DANS CE NUMÉRO

**PALFINGER**

**SERVICES ET TECHNOLOGIES  
POUR RELEVER VOS DÉFIS**

Des matériels fiables, des innovations adaptées à vos besoins, un service performant.  
Le réseau Palfinger est mobilisé à 100% pour vous aider à concrétiser vos projets !

**LIFETIME EXCELLENCE**

**PALFINGER.FR**



## NOS INSERTIONS DANS CE NUMÉRO

**PALFINGER**

### SERVICES ET TECHNOLOGIES POUR RELEVER VOS DÉFIS

Des matériels fiables, des innovations adaptées à vos besoins, un service performant. Le réseau Palfinger est mobilisé à 100% pour vous aider à concrétiser vos projets !

**LIFETIME EXCELLENCE**







## NOS INSERTIONS DANS CE NUMÉRO

The advertisement features a white truck with a red Palfinger crane. The crane is extended upwards, holding a large metal structure. The background is a clear blue sky with some clouds. The Palfinger logo is in the top right corner. The main text reads: 'SERVICES ET TECHNOLOGIES POUR RELEVER VOS DÉFIS'. Below this, a paragraph states: 'Des matériels fiables, des innovations adaptées à vos besoins, un service performant. Le réseau Palfinger est mobilisé à 100% pour vous aider à concrétiser vos projets !'. Below the paragraph, it says 'LIFETIME EXCELLENCE'. The website 'PALFINGER.FR' is in the bottom right corner.

# Le Mille Pattes

#39 LE MAGAZINE DES MATÉRIELS DE TRANSPORT ET DES VÉHICULES SPÉCIAUX MAGAZINE



## ENTREZ DANS L'HISTOIRE

Plus de 50 années de développement pour combiner excellence et prestige. Les nouveaux moteurs V8 de Scania (530, 590\*, 660, 770 ch) délivrent des performances exceptionnelles et un gain de consommation de carburant pouvant aller jusqu'à 6%. Le son légendaire en plus.  
\*compatible biodiesel/B100



www.scania.fr/V8



**SCANIA**

### 200 LIGNES D'ESSIEUX

Deux navires de 6200 tonnes ont été transportés sur le chantier naval de Tersen, grâce à 200 lignes Goldhofer

#### DES CAMIONS « EXCEPTIONNELS »

Parce que le transport exceptionnel regroupe des réalités diverses, allant du convoi très lourd aux charges longues mais « légères »...

#### DOSSIER BRAS HYDRAULIQUE: BACK TO NORMAL ?

Si 2019 avait été une année record pour le marché de bras hydraulique, 2020 et 2021 s'annoncent plus complexes à négocier...



## ILS PARLENT DE NOUS...

Le Mille Pattes Magazine

# BACK

Si 2019 avait été une année record pour le marché du bras hydraulique, 2020 et 2021 s'annoncent plus complexes à négocier dans le nouveau contexte économique ... même si les atouts de ces matériels conquièrent de nouveaux secteurs

**C'**est une année 2020 pleine de challenges qu'ont connue les professionnels du bras hydraulique. Après une année 2019 parmi les plus hautes jamais vécues, avec plus de 4000 bras hydrauliques commercialisés en France, le marché un temps ralenti, a repris de la vigueur cet été et à l'automne.

Il devrait être en baisse en 2020, autour de -10 à -20% selon les estimations... soit un retour à un niveau « quasi normal », puisque son niveau « traditionnel » en France se situe autour de 3400 à 3600 unités.

Les usines, qui fournissent le marché national et les marchés mondiaux ont dû faire face à des problématiques d'organisation et de planification de production inédites, avec l'arrêt des usines européennes des poids-lourds. Les carnets de commandes solides de début d'année leur ont permis de maintenir pendant le confinement du printemps un niveau correct d'activité en attendant le retour des commandes dès cet été.

« La crise du COVID a aussi accentué la tendance en dents de scie du marché avec des mois très faibles en activité et des mois exceptionnels », constate-t-on ainsi chez Guimo Palfinger.

Berceau historique du bras hydraulique, puisque c'est là qu'il a été inventé, la France est l'un des principaux marchés mondiaux de ce type de matériels. Il n'est donc pas étonnant que les principaux constructeurs du secteur soient implantés en France. Aujourd'hui, ce matériel répond à plusieurs types d'applications, les principaux secteurs clients étant toujours l'environnement et le BTP. « Le développement de l'économie circulaire, avec récupération, tri, recyclage entraîne effectivement une croissance de la de-

mande en bras de levage, même sur des marchés qui sont déjà fortement équipés » estime ainsi Jérôme Semay, PDG de Marrel.

Le bras hydraulique suscite aussi l'intérêt d'autres métiers, comme les collectivités (en versions VUL notamment) ou les transporteurs et loueurs qui peuvent proposer une solution de pose et dépose de benne (de collecte sur chantiers) par exemple sans laisser des véhicules sur place. Les bras ont aussi fourni une réponse à des entreprises de TP, confrontées à des délais de livraison de porteurs bennes trop longs. Les bras hydrauliques ont donc encore des perspectives de développement, que ce soit en France ou à l'export où de nombreux marchés sont en développement. Mais la crise sanitaire a bousculé tous ces projets, le plus difficile étant aujourd'hui, comme pour tous les chefs d'entreprise de s'organiser avec une visibilité économique quasi nulle au-delà de quelques semaines.

« L'année 2021 s'annonce pleine de challenges avec une grosse activité car les grands acteurs de l'environnement ont décalé leurs consultations initialement prévues en 2020 sur 2021. Un gros travail attendra donc tous les acteurs du secteur » estime Thibaut Lescure, responsable ligne de produits appareils à bras Multilift.

Le point sur le marché français...

# NOS INSERTIONS DANS CE NUMÉRO

## Le Mille Pattes Magazine

### PALFINGER, À LA CONQUÊTE DE NOUVEAUX MARCHÉS

C'est l'usine Guima de Palfinger, basée à Caussade dans le sud-ouest, qui produit toute la gamme de bras hydrauliques et multibennes pour le groupe Palfinger. 65% de sa production part donc à l'export. En France, c'est Palfinger France qui commercialise ces bras. « Nous sommes parvenus à compenser la chute du marché grâce à la conquête de nouveaux marchés. Nous avons beaucoup de commandes pour le secteur des travaux publics liées notamment à de nombreux et grands travaux en cours pour les JO 2024. Nous travaillons aussi beaucoup avec les services publics et l'environnement. De plus, les transporteurs s'intéressent de plus en plus au transport avec camions équipés de polybennes. En effet, ils répondent de plus en plus aux demandes des grands acteurs de l'environnement qui eux, ont de plus en plus tendance à confier leurs transports pour se recentrer sur le cœur de leur métier : le traitement et le recyclage des déchets » analyse le constructeur. Pour répondre au cœur du marché, celui du porteur de 26 tonnes avec des bras de 18/20 tonnes, trois cinématiques de

bras sont disponibles. La série Power est conçue pour les applications sévères et pour apporter la puissance. Le bras est robuste, la longueur de caisse gérée par le porte-à-faux arrière avec une forte capacité d'arrachement. La gamme télescopique est la cinématique universelle. Elle répond à une plage étendue de longueurs de caisses, avec une translation sans levée de la caisse, une charge utile élevée et une faible hauteur de transport. La gamme Synchron est conçue avec une cinématique simple, une structure mécanique renforcée et est très facile d'utilisation. L'année dernière, la nouvelle gamme PHT a été lancée avec 3 finitions : SLD3 (les besoins essentiels), SLD5 (la flexibilité et le confort) et TEC5 qui est dotée de toutes les innovations Palfinger, comme cycle automatique, la camera de recul, les fonctions de diagnostics, suivi d'entretien et de contrôle.



16 | lemillepattesmagazine.com



## SERVICES ET TECHNOLOGIES POUR RELEVER VOS DÉFIS

Des matériels fiables, des innovations adaptées à vos besoins, un service performant. Le réseau Palfinger est mobilisé à 100% pour vous aider à concrétiser vos projets !

### LIFETIME EXCELLENCE



PALFINGER.FR

# ILS PARLENT DE NOUS...

Le Mille Pattes Magazine

## PALFINGER CARROSSE LE 1ER VOLVO FE ÉLECTRIQUE

**Les ateliers de Curioz-Palfinger et Annecy en Haute-Savoie ont réalisé le carrossage du tout premier Volvo Fe électrique, destiné à Eiffage Genie Civil, pour des travaux sur Grand Paris Express. Il sera livré dans quelques semaines**

**C**e tout premier véhicule FE électrique est un porteur 6X2 équipé d'un plateau et d'une grue Palfinger électrique PK12502SH. Il est doté de deux moteurs électriques et de 4 batteries de confort. « Le savoir-faire des équipes Palfinger sur des carrossages très spécifiques nous a conforté dans le choix de collaborer pour le carrossage de ce tout premier véhicule électrique, et le client nous a fait confiance »,

explique Jérôme Flassayer, Responsable Produit Volvo Trucks France. Les opérations de carrossage, un peu particulières du fait du véhicule électrique, ont nécessité 8 semaines de travail et la mobilisation des équipes de Palfinger et Volvo pour tenir les délais. « Avant de commencer la construction du faux châssis du plateau et de la grue sur le véhicule, il est impératif d'assurer une protection maximale de tous les composants électriques, faisceaux, batteries (zone située entre la cabine et le groupe d'essieux arrière). Cette protection a été assurée par la pose de couvertures de protections », explique Alexandre Sobieray, Responsable Relations Constructeurs Palfinger France. La grue Palfinger PK12502SH atteint une portée hydraulique de 9,90 m, avec un couple de levage de 11,4 t/m. Elle est dotée du contrôle de la stabilité HPSC-L sur 360°, du 2e bras se relevant de 15° au-dessus du prolongement du 1er bras. La capacité peut être augmentée en réduisant la vitesse de manière automatique et progressive (Super HPLS électronique). Enfin, le système Soft Stop permet d'amortir les mouvements de fin de courses sur premier bras, deuxième bras et rotation. Palfinger et Volvo sont partenaires de longue date et ce partenariat a été renforcé en 2016 avec l'intégration des grues Palfinger dans des opérations qui permettent de proposer une gamme complète de véhicules carrossés par Volvo. « Il existe deux types d'offres en partenariat avec Palfinger. Une première offre avec des carrosseries classiques qui équipent nos véhicules 'prêts à partir', des véhicules déjà carrossés disponibles rapidement pour nos clients. La deuxième offre « dépôt carrossier » concerne les carrosseries plus complexes pour les grues de fort tonnage » explique Jérôme Flassayer. Cette offre comprend pour le BTP des Volvo prêts à l'emploi bennes et bennes Multiblocs Vincent sur FMX 8x4, et Benne/grue sur porteur 6X4; pour le forestier, le concept Palforet avec tracteurs Volvo FH; pour l'environnement, des bras Guima sur porteur Volvo FMX 6x2, 6x4, 8x4 et ensembles bras/grue Palfinger et Epsilon pour le Recyclage; et pour le levage, des Volvo FH 6x4 et 8x4 avec des grues Palfinger de gros tonnages 58 à 135 tonnes/mètres.



# VINCENT

## BENNE MULTI-BLOCS NOUVELLE GÉNÉRATION

NOUVEAU : STRUCTURE EN ACIER HARDOX® 500 TUF

- >> RÉSISTANCE
- >> DURETÉ
- >> RÉILIENCE

ROBUSTESSE - FIABILITÉ - DESIGN



GRUPE-VINCENT.FR

# Recyclage

Récupération

la revue des professionnels du recyclage et du traitement des déchets depuis 1909

## DOSSIER SPÉCIAL INNOVATIONS ET TECHNOLOGIES

## NOS INSERTIONS DANS CE NUMÉRO

### STRATÉGIE

attention, l'avenir de cette solution passera par la sécurisation de l'approvisionnement des recycleurs en matériaux à régénérer. Un marché qui dépend tant de la consommation des plastiques que de l'équipement des centres de tri pour alimenter les filières de recyclage. Il est vrai que nous sommes soumis au risque de trouver de moins en moins de plastique sur le marché de l'emballage et que parallèlement la demande de films en plastique recyclé va aller crescendo ».



Cependant, loin de se reposer sur ses lauriers, Harry Plast réfléchit dès aujourd'hui au moyen de poursuivre son chemin dans la voie de l'éco-responsabilité. « Nous souhaitons mettre en place des boucles fermées de recyclage avec certains de nos clients grands comptes », annonce le directeur commercial avant de détailler : « À partir du moment où les déchets sont centralisés sur les plateformes de tel ou tel client, on peut imaginer un fléchage des

plastiques vers un partenaire extrudeur qui nous fournirait un produit intégrant x % de recyclé. À partir de cette matière première, nous pourrions alors fabriquer un produit fini pour ce même client, par exemple destiné à la collecte de déchets qui seraient

centralisés sur les plateformes de départ de la boucle. » Un vrai projet d'économie circulaire.

Hubert de Yrigoyen



**Pellenc ST** équipe le centre de tri de Limoges Métropole de 7 machines de tri optique Mistral+.

PELLENC ST

Tri intelligent et connecté pour l'industrie du recyclage

**STRATÉGIE**  
Intégration de MPIR chez Harry Plast et Polieco

**PROFESSION**  
Plastiques : le bilan du BIR



**SYGMAT** SENNEBOGEN

SYGMAT distributeur exclusif SENNEBOGEN

Pelles de manutention industrielle et chargeurs télescopiques pour les métiers de l'environnement, du recyclage et de la valorisation



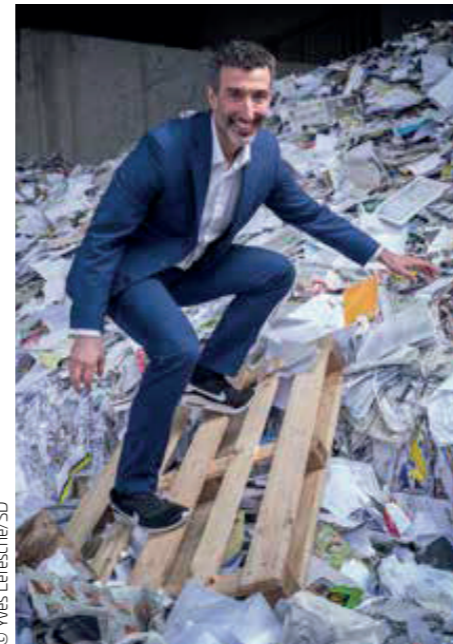
# NOS INSERTIONS DANS CE NUMÉRO

« culture générale des déchets », c'est-à-dire de mettre en place des politiques axées sur le changement des styles de vie et des modes de production et de consommation qui, de l'avis de votre rapporteur, constituent le cœur du problème. »

Ensuite, les cantons suisses sont passés depuis sept ans (2013) à la collecte « multi-matériaux, » distincte de la façon française (poubelle jaune) : chaque ménage suisse peut faire son tri dans chaque canton qui peut faire son choix, notamment entre laisser ou non chaque commune établir son règlement – collecte différenciée ou « à la source » à domicile, dans les habitations. Ces cantons ont pu récemment et progressivement interdire la mise en décharge de déchets non ultimes grâce à des solutions très proches du terrain. Vingt-sept ans plus tard, la Suisse est passée au stade de l'interdiction de la mise en

décharge des déchets « non ultimes » et à l'obligation de valoriser au maximum les ressources sous forme de déchets solides ou gazeux comme les fumées d'incinération des ordures ménagères.

La Fédération suisse a annoncé récemment avoir voté l'interdiction de mise en décharge des déchets non-ultimes, à savoir tous ceux qui peuvent encore être transformés, réutilisés, valorisés matériellement ou énergétiquement à condition d'éviter tout risque de pollution collatérale dans leur transformation. La collecte des déchets n'est pas en Suisse le problème de l'État fédéral, mais celui des cantons, voire des communes, selon les localités. Mais le principe récent (2013 pour le canton de Vaud, 1 million d'habitants sur 8 millions en Suisse) dit du « pollueur-payeur », instauré en contrepartie d'une baisse des impôts a radicalement changé la donne, estime



▲ Marc Ehrlich, P.-D.G. du groupe suisse Vipa-Retripa, leader européen du négoce de papier-carton.

## SERVICES ET TECHNOLOGIES POUR RELEVER VOS DÉFIS

Des matériels fiables, des innovations adaptées à vos besoins, un service performant. Le réseau Palfinger est mobilisé à 100% pour vous aider à concrétiser vos projets !

LIFETIME EXCELLENCE



PALFINGER.FR

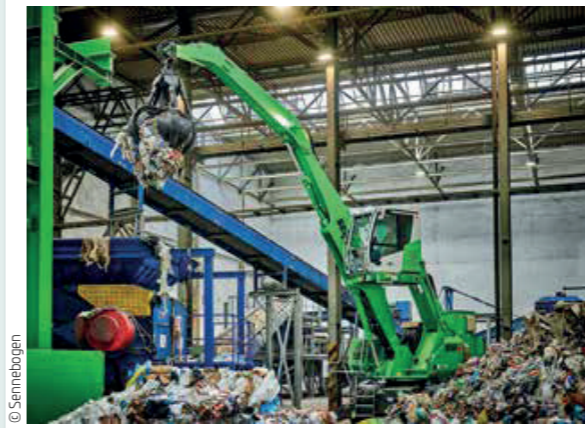
## dossier spécial innovations et technologies

### Pelles et chargeuses « vertes »

Distributeur exclusif des matériels du constructeur allemand Sennebogen, Sygmat propose deux familles de produit particulièrement adaptées aux métiers de l'environnement au sens large (tri des déchets, recyclage et valorisation des métaux ou des déchets verts, méthanisation, etc.). Les pelles de manutention industrielle et les chargeurs télescopiques Sennebogen sont ainsi dédiés à des applications sévères dans des environnements de production. Leur conception robuste et fiable en fait les alliés idéals pour les filières du tri et du recyclage, tant sur des plateformes dédiées que dans des installations mobiles. Les opérateurs dans les métiers de l'environnement privilégient des machines compactes, mobiles, rapides. Ce sont là trois caractéristiques des pelles de manutention Sennebogen d'entrée de gamme. Ainsi les modèles 817 (17 tonnes), 818 (22 tonnes), 821 (25 tonnes) et 825 (30 tonnes) représentent actuellement le cœur de l'offre pour ces métiers. Le chargeur télescopique Sennebogen 355 est, quant à lui, idéal pour la gestion des flux amont et surtout aval du traitement : reprise de matériaux, gestion des flux en cellules, chargement de bennes ou de camions, etc. Tout comme les modèles de pelles industrielles, il est doté, de série, d'une cabine élévatrice. Cette exclusivité Sennebogen permet à l'opérateur de visualiser en hauteur le seuil de chargement (gain de productivité, augmentation sensible de l'ergonomie) et d'augmenter de manière évidente la sécurité sur la plateforme de travail où cohabitent souvent plusieurs engins et plusieurs opérateurs.

Hormis cette cabine élévatrice – ADN de la marque et critère différenciateur technologique pour les clients tant il est source de gain de productivité et de sécurité –, les innovations récentes sur les gammes Sennebogen reposent sur leurs performances environnementales. Le constructeur a non seulement généralisé des motorisations répondant aux

standards anti-pollution « étape 5 » mais il propose depuis plus de 30 ans l'intégralité de sa gamme de pelles de manutention en option motorisation électrique. Une technologie électrique prise en compte dès la phase de conception des engins et qui n'est donc pas ajoutée en adaptation spéciale. ■



WE RENT YOUR FUTURE

Location de machines de recyclage

SMET RENTAL

info@smetlocation.fr  
www.smetlocation.fr